

SOTKAMON KUNTA

SOTKAMON KUNNAN YMPÄRISTÖNSUOJELUMÄÄRÄYKSET

1 LUKU	YLEISET MÄÄRÄYKSET	1
1 §	TAVOITE	1
2 §	MÄÄRÄYSTEN ANTAMINEN JA VALVONTA.....	1
3 §	MÄÄRÄYSTEN SOVELTAMINEN JA SUHDE MUIHIN MÄÄRÄYKSIIN	1
4 §	PAIKALLISET OLOSUHTEET JA MÄÄRITELMÄT	1
2 LUKU	VESIEN SUOJELU JA JÄTEVESIEN JOHTAMINEN	2
5 §	JÄTEVEDEN PUHDISTUSVAATIMUKSET.....	2
6 §	KULKUVÄLINEIDEN, KONEIDEN, LAITTEIDEN JA MATERIAALIEN PESU	2
3 LUKU	JÄTEHUOLTO.....	2
7 §	YLEISÖTILAISUUKSIEN JÄTEHUOLTO	2
8 §	AINESTEN SIOITTAMINEN MAAHAN TAI MAAPERÄÄN	3
9 §	ILMOITTAMINEN AINESTEN SIOITTAMISESTA MAAPERÄÄN	3
4 LUKU	ILMANSUOJELU	4
10 §	SAVUKAASUPÄÄSTÖJEN HAITALLISTEN VAIKUTUSTEN EHKÄISY	4
5 LUKU	POLTTONESTEIDEN JA KEMIKAALIEN KÄSITTELY JA VARASTOINTI	4
11 §	POHJAVESI- JA RANTA-ALUEILLA SIJAITSEVAT POLTTOAINE- JA MUUT KEMIKAALISÄILIÖT	4
12 §	POHJAVESIALUEIDEN ULKOPUOLELLA OLEVIEN KEMIKAALISÄILIÖIDEN TILAPÄINEN SIOITUS.....	4
13 §	MAANALAISET KÄYTÖSTÄ POISTETUT POLTTOAINE- JA KEMIKAALISÄILIÖT.....	4
6 LUKU	MELU JA TÄRINÄ.....	5
14 §	HÄIRITSEVÄ MELU JA TÄRINÄ.....	5
15 §	MELUILMOITUSMENETTELY	5
16 §	YLEISÖTILAISUUKSIEN MELUNTORJUNTA	6
17 §	MELUA AIHEUTTAVASTA TOIMINNASTA TIEDOTTAMINEN JA VALVONTAA VARTEN TARPEELLISTEN TIETOJEN ANTAMINEN	6
7 LUKU	MUUT MÄÄRÄYKSET	6
18 §	KUNNOSTUS- JA PUHTAANAPITOTYÖT	6
19 §	MAALÄMMÖN KÄYTTÖÖN LIITTYVÄT MÄÄRÄYKSET.....	6
20 §	ELÄINTEN RUOKINTA TAAJAMA-ALUEELLA.....	6
21 §	<i>PIENIMUOTOISET RUOPPAUKSET</i>	7
22 §	<i>VARASTOINTI KIINTEISTÖLLÄ</i>	7
8 LUKU	POIKKEAMISET JA SEURAAMUKSET	7
23 §	POIKKEAMINEN YMPÄRISTÖNSUOJELUMÄÄRÄYKSISTÄ	7
24 §	RANGAISTUSSÄÄNNÖKSET	7
9 LUKU	VOIMAANTULOMÄÄRÄYKSET	7
25 §	YMPÄRISTÖNSUOJELUMÄÄRÄYKSTEN VOIMAANTULO.....	7

1 LUKU YLEISET MÄÄRÄYKSET

1 § Tavoite

Ympäristönsuojelumääräysten tavoitteena on paikalliset olosuhteet huomioon ottaen ehkäistä ympäristön pilaantumista sekä poistaa ja vähentää pilaantumisesta aiheutuvia haittoja siten kuin ympäristönsuojelulain (86/2000) 1 luvussa on esitetty.

2 § Määräysten antaminen ja valvonta

Sotkamon kunnanvaltuusto on antanut ympäristönsuojelumääräykset ympäristönsuojelulain (86/2000) 19 §:n perusteella. Määräyksiä noudattamista valvoo Sotkamon kunnan ympäristönsuojeluviranomainen.

3 § Määräysten soveltaminen ja suhde muihin määräyksiin

Sotkamon kunnassa on noudatettava näitä paikallisiin olosuhteisiin perustuvia ympäristönsuojelumääräyksiä, jotka on annettu ympäristönsuojelulain säännösten ja määräysten täytäntöön panemiseksi.

Määräykset ovat voimassa koko kunnan alueella ellei toisin mainita.

Määräykset eivät koske ympäristönsuojelulain mukaan luvanvaraista tai 61, 62 tai 78 §:n mukaan ilmoitusvelvollista taikka koeluontoista, poikkeuksellista tai puolustusvoimien toimintaa.

Ympäristönsuojelumääräyksiä noudatetaan muiden kunnallisten määräysten rinnalla ja tarvittaessa samanaikaisesti. Mikäli samasta asiasta on määrätty muussa kunnallisessa määräyksessä, tulee ympäristönsuojelumääräystä noudattaa aina silloin, kun sen voidaan katsoa johtavan parempaan ympäristönsuojelulliseen tulokseen tai tasoon.

Kunnan viranomaisten tulee lupa-asiaa ratkaistaessa tai muuta viranomaispäätöstä tehtäessä ottaa huomioon mitä näissä määräyksissä säädetään.

4 § Paikalliset olosuhteet ja määritelmät

Paikalliset olosuhteet ja alueet, joilla ympäristön pilaantumisen ehkäiseminen, poistaminen ja vähentäminen edellyttävät tarkennettuja yleisiä määräyksiä ovat seuraavat:

pohjavesialue, jolla tarkoitetaan tärkeitä ja vedenhankintaan soveltuvia pohjavesialueita (luokat I ja II). Pohjavesialueiden sijainti on esitetty liitekartassa 1.

rantavyöhyke, jolla tarkoitetaan keskivedenkorkeuden mukaisesta rantaviivasta 150 metrin päähän ulottuvaa vyöhykettä.

taajaan rakennettu alue, jolla tarkoitetaan asemakaava-aluetta tai muuta taajaan asuttua aluetta. Taajaan rakennettu alue on suurpiirteisesti esitetty liitekartassa 2.

tulva-alue, jolla tarkoitetaan keskimäärin kerran 50 vuodessa esiintyvää ylintä vedenkorkeutta (HW_{50}).

2 LUKU VESIEN SUOJELU JA JÄTEVESIEN JOHTAMINEN

5 § Jäteveden puhdistusvaatimukset

Lievennetyn käsittelyn alue

Lievennetyn käsittelyn vyöhyke: rantavyöhykkeen ja pohjavesialueiden ulkopuolella oleva alue.

Lievennetyn käsittelyn alueella jätevesien käsittelyjärjestelmien puhdistuksen tulee vähintään täyttää sille Valtioneuvoston asetuksen talousjätevesien käsittelystä vesihuoltolaitosten viemäriverkoston ulkopuolisilla alueilla (542/2003) 4 §:n 2 momentissa annetut puhdistustasot.

Jätevesien käsittelystä pohjavesialueilla ja rantavyöhykkeillä on säädetty Sotkamon rakennusjärjestyksessä.

Saostussäiliöiden lietetilat on tarkistettava säännöllisesti useamman kerran vuodessa ja tyhjennettävä tarvittaessa, kuitenkin vähintään kerran vuodessa. Aina tyhjennyksen jälkeen saostussäiliöt on täytettävä vedellä toimivuuden varmistamiseksi, mikäli saostuskaivon valmistajan antamista ohjeista ei muuta johdu.

Saostus- ja umpisäiliöiden tai vastaavien lietteitä saa ammattimaisesti tyhjentää vain asianmukaiset luvat omaava yrittäjä. Lietteet tulee toimittaa käsiteltäviksi jätevedenpuhdistamolle tai asianmukaiset luvat omaavalle vastaanottajalle.

6 § Kulkuvälineiden, koneiden, laitteiden ja materiaalien pesu

Ammattimainen tai laajamittainen ajoneuvojen, veneiden, koneiden ja vastaavien laitteiden pesu kiinteistöllä on sallittu ainoastaan tähän tarkoitukseen rakennetulla pesupaikalla, josta pesuvedet johdetaan hiekan- ja öljyerotuskaivon kautta yleiseen jätevesiviemäriin.

Ajoneuvojen, veneiden, koneiden ja vastaavien laitteiden pesu asumiskäytössä olevilla kiinteistöillä liuotinta sisältävillä pesuaineilla on sallittu, mikäli pesuvedet voidaan johtaa hiekan- ja öljynerotuskaivon kautta jätevesiviemäriin. Pesu muilla kuin liuotinpesuaineilla on sallittu, mikäli pesuvedet voidaan johtaa yleiseen viemäriin tai imeyttää maahan siten, ettei niistä aiheudu haittaa naapureille eikä pilaantumisen vaaraa pohjavedelle tai muulle ympäristölle.

Ajoneuvojen, veneiden, koneiden ja vastaavien laitteiden pesu on kielletty katu- ja tiealueilla ja muilla yleisessä käytössä olevilla alueilla.

3 LUKU JÄTEHUOLTO

7 § Yleisötilaisuuksien jätehuolto

Tapahtumapaikka ja sen ympäristö tulee koko tapahtuma-ajan pitää yleisilmeeltään siistinä riittävällä tilaisuuden aikaisella puhtaanapidolla. Alueelle tulee varata riittävä määrä asianmukaisia jätteiden keräilyastioita. Jätehuoltomääräysten mukaiset lajitteluvälitteet koskevat myös yleisötilaisuuksia.

Tapahtuman järjestäjän tulee huolehtia siitä, että tapahtuma-alueella on riittävästi yleisön käyttöön tarkoitettuja siistejä käymälöitä, jotka puhdistetaan ja tyhjennetään tarvittaessa.

Suurista yleisötilaisuuksista tilaisuuden järjestäjän tulee laatia suunnitelma tilaisuuden jätehuollon järjestämiseksi.

Jätehuoltosuunnitelmassa on esitettävä seuraavat tiedot:

- 1) jätteen laatu ja määrä
- 2) järjestäjän esitys jätteen keräyksestä ja kuljetuksesta
- 3) selvitys roskaantumisen ehkäisemiseksi tehtävistä toimista.

8 §

Ainesten sijoittaminen maahan tai maaperään

Jätteiden maahan hautaaminen on kielletty. Kielto ei koske sellaista jätteen hyödyntämistä tai käsittelyä, johon on saatu ympäristölupa tai muu hyväksyntä eikä *lannoitevalmistelain säännökset täyttävien jätepohjaisten lannoitteiden ja maanparannusaineiden käyttöä.*

Maanrakentamisessa voidaan hyödyntää puhdasta tiili- ja betonijätettä rakennuspaikalla korkeintaan 200 tonnia ilman ympäristölupaa tai ympäristönsuojelun tietojärjestelmään ilmoittautumista. Maarakentamisessa hyödynnettävä betonijäte ei saa sisältää betoniin kuulumattomia ympäristölle tai terveydelle haitallisia aineita, sen on koostuttava halkaisijaltaan enintään 150 mm:n kokoisista kappaleista eikä se saa sisältää betoniterästä. Maarakentamisessa hyödynnettävä tiilijäte ei saa laastia lukuun ottamatta sisältää tiileen kuulumattomia ympäristölle tai terveydelle haitallisia aineita. Maanrakentamisessa hyödynnettävä ylijäämämaa-aines ei saa olla pilaantunutta.

Pihan- ja puutarhanhoidossa syntyvien puutarhajätteiden, kuten lehtien ja risujen vienti yleisille puisto-, viher- ja vesialueille, ojat mukaan lukien, on kielletty.

Lentotuhkan, pohjatuhkan, betoni- ja tiilijätteiden tai muiden vastaavien jätteiden sijoittaminen maaperään on kielletty tärkeillä pohjavesialueilla.

9 §

Ilmoittaminen ainesten sijoittamisesta maaperään

Kiinteistön haltijan on tehtävä kirjallinen ilmoitus ympäristönsuojeluviranomaiselle 8 §:ssä tarkoitettujen ainesten hyödyntämisestä maanrakentamisessa, ellei hyödyntäminen edellytä ympäristölupaa tai muuta säädettyä ilmoitusta. Ilmoitusta ei tarvitse myöskään tehdä lannan tai muiden lannoitteiden käytöstä.

Ilmoitus on tehtävä vähintään 30 vuorokautta ennen sijoittamista ja siitä on käytävä ilmi vähintään seuraavat seikat:

- mikä jäte on kyseessä
- mistä jäte on peräisin
- miten jäte on esikäsitelty
- miten paljon jätettä aiotaan sijoittaa
- sijoittamisen ajankohta
- karttapiirros sijoituspaikasta.

Ilmoitukseen on liitettävä mahdolliset jätteen ympäristökelpoisuutta kuvaavat analyysitulokset.

4 LUKU ILMANSUOJELU

10 § Savukaasupäästöjen haitallisten vaikutusten ehkäisy

Taajaan rakennetulla alueella rakennuksen savukaasupäästöjen tai muiden päästöjen päästökorkeus ja ilmanpoistolaitteiston sijoitus on toteutettava siten, että savu- ja poistokaasujen leviäminen ympäristöön normaaleissa sää- ja käyttöolosuhteissa ei aiheuta terveyshaittaa tai vahinkoa lähikiinteistöille tai niiden käytölle eikä muutakaan ympäristön pilaantumista.

Kiinteistökohtaisten lämmitysjärjestelmien polttolaitteita tulee säätää, käyttää ja huoltaa siten, ettei poltosta aiheudu haittaa terveydelle tai ympäristölle.

Kiinteistökohtaisissa lämmityskattiloissa ja muissa tulipesissä ei saa polttaa sellaisia polttoaineita, joiden palaessa muodostuvien savukaasujen joukossa ympäristöön pääsee siinä määrin nokea, hajua tai ympäristölle ja terveydelle vaarallisia yhdisteitä, että niistä saattaa aiheutua haittaa terveydelle tai ympäristölle.

5 LUKU POLTTONESTEIDEN JA KEMIKAALIEN KÄSITTELY JA VARASTOINTI

11 § Pohjavesi- ja ranta-alueilla sijaitsevat polttoaine- ja muut kemikaalisäiliöt

Pohjavesialueilla sijaitsevien polttoaine- ja muiden kemikaalisäiliöiden tulee olla kaksivaippaisia tai ne on sijoitettava tiiviisiin suoja-altaisiin. Suoja-altaiden tilavuus tulee olla vähintään yhtä suuri kuin säiliöiden tilavuus. Sadeveden pääsy suoja-altaisiin on oltava estetty. Myös ranta-alueilla käyttöönotettavat yksivaippaiset säiliöt tulee sijoittaa suoja-altaaseen. Säiliöt on varustettava ylitäytön estolaittein.

Käyttöönotettavat polttoneste- ja kemikaalisäiliöt on sijoitettava pohjavesialueilla maan päälle.

Pohjavesi- ja ranta-alueilla sijaitsevien polttonesteiden ja muiden kemikaalien tankkaus- ja täyttöpaikkojen on oltava päällystetty tiiviillä, kemikaaleja läpäisemättömällä pinnoitteella. Määräys ei koske venesatamien laitureilla sijaitsevia tankkauspaikkoja. Tankkauspaikalla on oltava imeytysainetta.

12 § Pohjavesialueiden ulkopuolella olevien kemikaalisäiliöiden tilapäinen sijoitus

Pohjavesialueiden ulkopuolella olevilla työmaa-alueilla, maa-aineksen ottoalueilla, liikerakennusten piha-alueilla ja muilla vastaavilla alueilla vaarallisten kemikaalien, poltto- ja voitelunesteiden väliaikaiseen varastointiin tai käyttöön tarkoitetut säiliöt tulee olla kaksivaippaisia tai ne tulee sijoittaa tiiviiseen suoja-altaaseen. Säiliön ja letkun on oltava lukittavia.

Öljyllä tai muulla kemikaalilla likaantunut maa-aines ja roiskeet on poistettava välittömästi ja toimitettava asianmukaiseen käsittelyyn.

13 § Maanalaiset käytöstä poistetut polttoaine- ja kemikaalisäiliöt

Säiliön omistajan tai haltijan on poistettava maaperästä käytöstä poistettu maanalainen polttoaine- tai muu kemikaalisäiliö putkistoineen ja puhdistettava se ennen poistamista. Todistus puhdistuksesta on säilytettävä mahdollista tarkastusta varten. Puhdistuksen suorittajalla on oltava tehtävän edellyttämä ammattitaito.

Käytöstä poistetut polttoaine- ja muut kemikaalisäiliöt putkistoiheen on poistettava maaperästä kymmenen vuoden kuluessa näiden määräysten voimaantulosta. *Pohjavesialueilla käytöstä poistetut polttoaine- ja muut kemikaalisäiliöt putkistoiheen on poistettava maaperästä viiden vuoden kuluessa näiden määräysten voimaantulosta.*

Säiliötä ei tarvitse poistaa, mikäli se on ennen ympäristönsuojelumääräysten voimaantuloa asianmukaisesti puhdistettu ja täytetty hiekalla tai muulla hyväksyttävällä aineella. Säiliöiden täyttö- ja ilmaputket on kuitenkin poistettava. Maahan jätetyn säiliön sijaintitiedot on säilytettävä kiinteistön asiapapereissa.

Mikäli säiliön poiston tai puhdistamisen yhteydessä maaperässä havaitaan tai epäillään olevan öljyä on asiasta ilmoitettava ympäristönsuojeluviranomaiselle ja pilaantunut maaperä on puhdistettava alueellisen ympäristökeskuksen määräysten mukaisesti.

Ympäristönsuojeluviranomainen voi yksittäistapauksissa myöntää poikkeuksen velvollisuudesta poistaa käytöstä poistettu öljysäiliö maaperästä, mikäli poistaminen on teknisesti hyvin vaikeaa tai siitä aiheutuu vahinkoa omaisuudelle.

6 LUKU MELU JA TÄRINÄ

14 § Häiritsevä melu ja tärinä

Taajaan rakennetulla alueella äänenvahvistimen ja äänentoistolaitteiden häiritsevä käyttö ulkotiloissa on kielletty yöaikaan klo 22-7 välisenä aikana. Kielto ei koske toimintaa, jota koskevassa ympäristönsuojelulain 60 §:n mukaisessa meluilmoituksen johdosta tehtävässä päätöksessä on määrätty toisin.

Erityisen häiritsevää melua aiheuttavien koneiden ja laitteiden käyttäminen sekä muut erityisen häiritsevää melua aiheuttavat toiminnot on kielletty yöaikaan klo 22 – 7 välisenä aikana asuntojen ja muiden sellaisten kohteiden läheisyydessä, joille työstä saattaa aiheutua haittaa tai häiriötä. Määräys ei koske liikenneväylien sekä yhdyskuntateknisten laitteiden kunnossapitotyötä, mikäli työn suorittamista on liikenneturvallisuuden, liikenteen sujuvuuden tai muusta perustellusta syystä pidettävä välttämättömänä eikä maatalouselinkeinon harjoittamisen vuoksi välttämätöntä ja lyhytaikaista häiritsevää melua aiheuttavaa tilapäistä toimintaa.

15 § Meluilmoitusmenettely

Erityisen häiritsevää melua tai tärinää aiheuttavasta tilapäisestä toimenpiteestä tai tapahtumasta tulee tehdä ympäristönsuojelulain mukainen ilmoitus kunnan ympäristölautakunnalle vähintään 30 vuorokautta ennen toimenpiteeseen ryhtymistä tai toiminnan aloittamista.

Ilmoitusta ei tarvitse tehdä seuraavista toimista:

- ilotulituksesta,
- sirkusnäytännöistä, *tivoleista*,
- tavanomaisesta rakentamisesta,
- arkisin maanantaista perjantaihin kello 7 - 20 tehtävästä rakennus- tai maa-aineslupa- perustuvasta louhinnasta, räjäytystyöstä tai pohjavesialueen ulkopuolella tapahtuvasta murskauksesta sekä rakentamisesta, purkamisesta, korjauksesta tai kunnossapidosta,

- jossa käytetään erityisen häiritsevää melua aiheuttavia koneita ja laitteita, kun työn kokonaiskesto on enintään viisi (5) työpäivää,
- äänentoistolaitteiden tilapäisestä käytöstä kello 7 - 22 mainos- tai vastaavassa tarkoituksessa, yleisötilaisuuksissa ja muissa tilapäisissä kertaluontoisissa tapahtumissa yleisökäyttöön soveltuvassa paikassa lukuun ottamatta ulkoilmakonsertteja

16 § Yleisötilaisuuksien meluntorjunta

Yleisötilaisuuksien ja muiden tilapäisten tapahtumien järjestäjien tulee olla selvillä toimintansa aiheuttaman melun ympäristövaikutuksista ja –riskeistä. Järjestäjien tulee huolehtia siitä, että äänentoistolaitteiden suuntaus ja äänentoistovahvistimien säädöt on toteutettu siten, että niiden käyttö häiritsee naapurustoa mahdollisimman vähän. Tarvittaessa on käytettävä melun leviämistä ehkäiseviä suojarakenteita.

17 § Melua aiheuttavasta toiminnasta tiedottaminen ja valvontaa varten tarpeellisten tietojen antaminen

Erityisen häiritsevää melua tai tärinää aiheuttavan tapahtuman tai työn suorittajan on tiedotettava hyvissä ajoin ennen toiminnan aloittamista vaikutuspiirissä oleville asukkaille sekä kunnan ympäristönsuojeluviranomaiselle melua tai tärinää aiheuttavan tapahtuman tai työn laadusta, ajankohdasta, kestosta ja yhteyshenkilöstä.

Melua aiheuttavan tilaisuuden järjestäjän on pyydettäessä annettava kunnan ympäristövalvonnalle selvitys äänenvahvistinlaitteiden teknisistä ominaisuuksista, niiden sijoittamisesta alueelle ja muista valvonnan kannalta tarpeellisista tiedoista.

7 LUKU MUUT MÄÄRÄYKSET

18 § Kunnostus- ja puhtaanapitotyöt

Rakennusten julkisivujen ja ulkotiloissa suoritettavien rakenteiden tai esineiden hiekkapuhallus- ja muiden vastaavien kunnostustöiden yhteydessä on huolehdittava riittävällä suojauksella siitä, että toiminnasta aiheutuva pöly, liuotinainehöyryt tai muut vastaavat päästöt eivät aiheuta haittaa tai vaaraa kiinteistön asukkaille, naapureille tai ympäristölle.

Kulkuväylien ja muiden alueiden kunnossapito- ja puhdistustyön aiheuttama pölyäminen on estettävä esimerkiksi kastelemalla.

19 § Maalämmön käyttöön liittyvät määräykset

Pohjavesialueilla ja ranta-alueilla on maalämmön ja vesistöistä otettavan lämmön käyttöönotossa varmistuttava siitä, ettei putkistoissa johdettava aine ole terveydelle tai ympäristölle vaarallista. Putkistot tulee merkitä asemapiirrookseen sekä maastoon.

20 § Eläinten ruokinta taajama-alueella

Taajama-alueella tapahtuvasta lintujen ja muiden eläinten ruokinnasta ei saa aiheutua terveydellistä haittaa, roskaantumista tai viihtyvyyden vähenemistä. Rottien, hiirien ja muiden vahinkoeläinten pääsy ruokintapaikkoihin on estettävä.

21 § **Pienimuotoiset ruoppaukset**

Taajama-alueen ulkopuolella tehtävistä pienimuotoisista ruoppauksista, joissa luontaista rantaviivaa ei muuteta, ruopattavan alueen pinta-ala on alle 200 m² ja ruoppausmassojen määrä on alle 100 m³, ei tarvitse tehdä ilmoitusta. Toimenpiteelle tulee kuitenkin olla vesialueen omistajan suostumus ja ruopatut maamassat tulee läjittää omalle maalle ylimmän vedenkorkeuden yläpuolelle niin, etteivät valumavedet huuhto niitä takaisin vesistöön. Läjitetty massat tulee maisemoida.

22 § **Varastointi kiinteistöllä**

Kiinteistöllä saa säilyttää ulkona enintään viisi kappaletta rekisteristä poistettuja ajoneuvoja ilman ympäristölupaa. Romuajoneuvoista on poistettava ympäristölle haitalliset nesteet tai ne on säilytettävä nestetiiviillä alustalla.

8 LUKU **POIKKEAMISET JA SEURAAMUKSET****23 §** **Poikkeaminen ympäristönsuojelumääräyksistä**

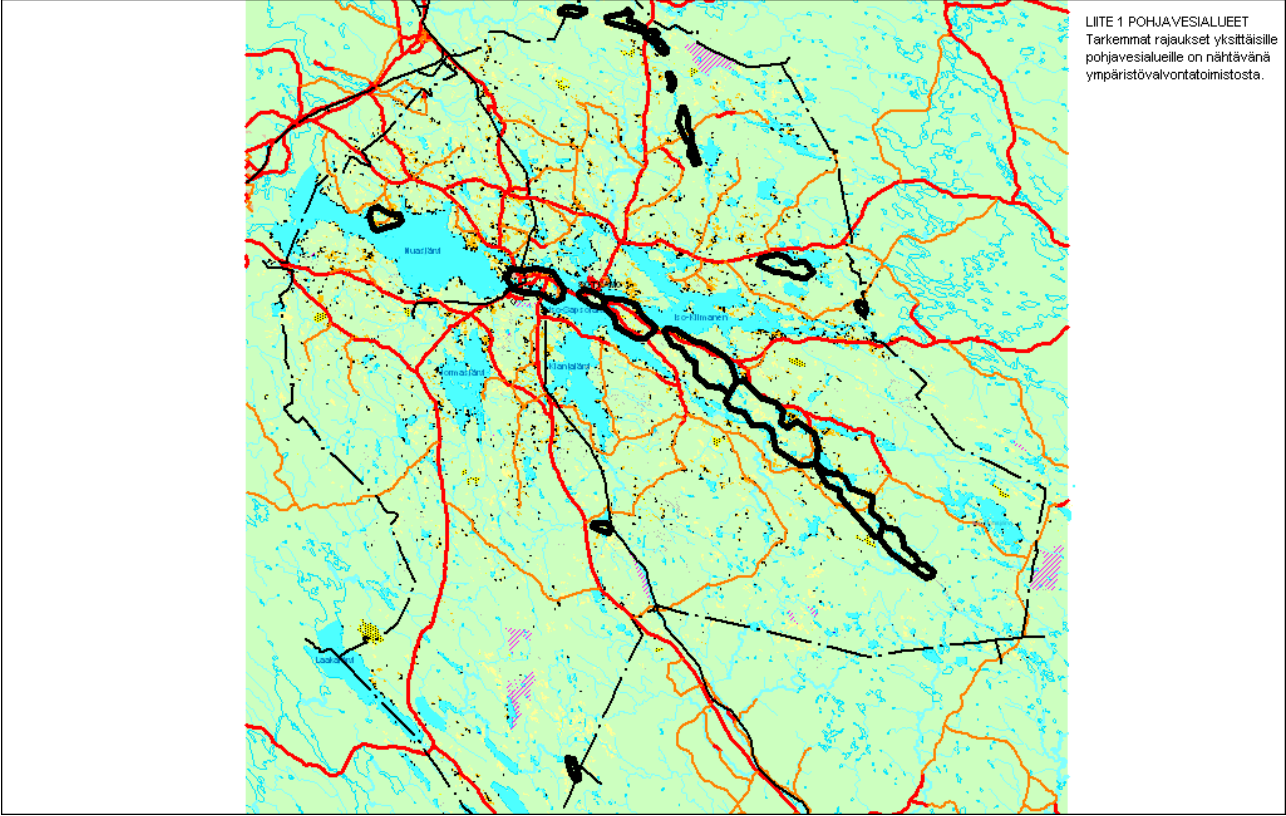
Kunnan ympäristönsuojeluviranomainen voi erityisestä syystä hakemuksesta myöntää yksittäistapauksessa luvan poiketa näistä määräyksistä. Poikkeamisesta ei saa aiheutua näiden määräysten tavoitteiden syrjäytymistä.

24 § **Rangaistussäännökset**

Ympäristönsuojelumääräysten rikkomisen tai laiminlyönnin seuraamuksista ja pakkokeinoista säädetään ympäristönsuojelulain 13 luvussa ja 116 §:ssä.

9 LUKU **VOIMAANTULOMÄÄRÄYKSET****25 §** **Ympäristönsuojelumääräysten voimaantulo**

Nämä ympäristönsuojelumääräykset tulevat voimaan 1. päivänä tammikuuta 2008.



LITE 1 POHJAVESIALUEET
Tarkemmat rajaukset yksittäisille pohjavesialueille on nähtävänä ympäristövalvontatoimistosta.

